

УТВЕРЖДЕНО

Постановление Президиума
Совета Федерации
профсоюзов Беларуси
24.04.2014 № 96

ПОРЯДОК

участия профсоюзов в расследовании
несчастных случаев на производстве

Общие положения

1. Порядок участия профсоюзов в расследовании несчастных случаев на производстве (далее – Порядок) устанавливает формы участия в расследовании несчастных случаев на производстве уполномоченных представителей профсоюзов:

технических (главных технических) инспекторов труда (далее – технический инспектор труда);

руководителей и представителей республиканских, областных, городских, районных, объединенных, единых, первичных профсоюзных организаций и их организационных структур;

руководителей и представителей областных (Минского городского) объединений профсоюзов;

общественных инспекторов по охране труда.

2. В соответствии с Законом Республики Беларусь от 23 июня 2008 г. "Об охране труда" (в редакции Закона Республики Беларусь от 12 июля 2013 г.), Указом Президента Республики Беларусь от 6 мая 2010 г. № 240 "Об осуществлении общественного контроля профессиональными союзами", Положением о технической инспекции труда Федерации профсоюзов Беларуси, Порядком осуществления общественного контроля руководителями и представителями Федерации профсоюзов Беларуси, ее организационных структур, профессиональных союзов, входящих в ФПБ, и их организационных структур и Положением об общественном инспекторе по охране труда, утвержденными постановлением Президиума Совета ФПБ от 25 августа 2010 г. № 180, Уставом Федерации профсоюзов Беларуси, Правилами расследования и учета несчастных случаев на производстве и профессиональных заболеваний, утвержденными постановлением Совета Министров Республики Беларусь от 15 января 2004 г. № 30 (с изменениями и дополнениями) (далее – Правила), уполномоченные представители профсоюзов имеют право принимать участие в расследовании несчастных случаев на производстве, осуществлять контроль за правильным и

своевременным их расследованием и учетом, а также за выполнением мероприятий по устранению причин, приведших к несчастным случаям на производстве.

Сообщение о несчастном случае

3. В соответствии с пунктом 41 Правил организация, наниматель, страхователь немедленно сообщает в первичную профсоюзную организацию о групповом несчастном случае, происшедшем одновременно с двумя и более работниками, независимо от тяжести полученных травм (далее – групповой несчастный случай), несчастном случае со смертельным исходом, несчастном случае, явно относящемся к категории несчастных случаев с тяжелым исходом, в соответствии со схемой определения тяжести производственных травм, утвержденной Министерством здравоохранения Республики Беларусь (далее – несчастный случай с тяжелым исходом).

О других несчастных случаях с тяжелым исходом организация, наниматель, страхователь информирует первичную профсоюзную организацию после получения заключения организации здравоохранения о тяжести травмы потерпевшего.

4. В соответствии с пунктом 41 Правил наниматель, страхователь сообщает в областное (Минское городское) объединение профсоюзов о несчастных случаях, указанных в пункте 3 Порядка и произошедших в организациях, где отсутствует профсоюз или потерпевшие не являются членами профсоюза.

5. О несчастных случаях, указанных в пункте 3 Порядка, первичные профсоюзные организации немедленно сообщают своим вышестоящим профсоюзным организациям по прилагаемой схеме (приложение 1) и форме сообщения о несчастном случае на производстве (приложение 2).

6. В соответствии с пунктом 44 Правил руководитель территориального структурного подразделения Департамента государственной инспекции труда информирует первичную профсоюзную организацию о принятом решении не проводить специальное расследование, а проводить расследование в соответствии с пунктом 18 Правил уполномоченным должностным лицом организации, нанимателя, страхователя несчастных случаев с тяжелым или смертельным исходом, обусловленных исключительно заболеванием потерпевших или происшедших:

с участниками дорожного движения, если повреждение здоровья произошло при участии в происшествии хотя бы одного транспортного средства или самоходной машины;

с членами экипажа и (или) пассажирами воздушного судна в результате авиационного происшествия;

с членами экипажа и (или) пассажирами во время их нахождения на судне морского или внутреннего водного транспорта, при посадке или высадке из него;

с членами поездной бригады и (или) пассажирами при следовании на железнодорожном транспорте, посадке или высадке из него;

при передвижении по ровной поверхности (пандусам) либо при подъеме (спуске) по стационарным лестничным маршам, являющимся конструктивными элементами зданий (сооружений);

в результате противоправных действий других лиц;

вследствие укусов и иных телесных повреждений, нанесенных дикими животными, насекомыми, другими представителями фауны и флоры;

вследствие поражающего фактора опасного природного явления.

7. Первичные профсоюзные организации немедленно направляют своим вышестоящим профсоюзным организациям в порядке подчиненности по прилагаемой схеме (приложение 1) копию решения руководителя территориального структурного подразделения Департамента государственной инспекции труда о не проведении специального расследования несчастного случая с тяжелым или смертельным исходом, указанного в пункте 6 Порядка.

8. Республиканские (центральные) комитеты (советы) профсоюзов после получения копии решения руководителя территориального структурного подразделения Департамента государственной инспекции труда о не проведении специального расследования несчастного случая с тяжелым или смертельным исходом, указанного в пункте 6 Порядка, в течение рабочего дня направляют ее в техническую инспекцию труда Совета Федерации профсоюзов Беларуси.

9. О несчастном случае со смертельным исходом, групповом несчастном случае (при наличии погибших) (далее – несчастный случай со смертельным исходом) республиканские (центральные) комитеты (советы) профсоюзов в течение двух рабочих дней сообщают в техническую инспекцию труда Совета Федерации профсоюзов Беларуси по прилагаемой форме (приложение 3).

10. О несчастном случае со смертельным исходом, произошедшем в организации, где отсутствует профсоюз или потерпевший не является членом профсоюза, областные (Минское городское) объединения профсоюзов в течение двух рабочих дней сообщают в техническую инспекцию труда Совета Федерации профсоюзов Беларуси по прилагаемой форме (приложение 4).

11. Областные (Минское городское) объединения профсоюзов ежемесячно до 5 числа месяца, следующего за отчетным, информируют о несчастных случаях со смертельным исходом, произошедших в течение месяца, техническую инспекцию труда Совета Федерации профсоюзов Беларуси по прилагаемой форме (приложение 5).

12. В соответствии с пунктом 10 Правил наниматель, страхователь, информирует первичную профсоюзную организацию о других несчастных случаях на производстве, не указанных в пункте 3 Порядка (далее – несчастный случай).

Расследование несчастных случаев со смертельным исходом

13. В расследовании несчастных случаев со смертельным исходом, в том числе указанных в пункте 6 Порядка, а также с потерпевшими не членами профсоюза участвуют технические инспекторы труда.

14. В расследовании несчастного случая со смертельным исходом в организации, где отсутствует профсоюз, участвует технический инспектор труда областного (Минского городского) объединения профсоюзов.

15. В случае отсутствия технического инспектора труда в штате профсоюза или по уважительной причине (отпуск, болезнь и т.д.), в расследовании несчастного случая со смертельным исходом, по согласованию с технической инспекцией труда Совета Федерации профсоюзов Беларуси, участвует технический инспектор труда областного (Минского городского) объединения профсоюзов или обеспечивает участие в расследовании несчастного случая технического инспектора труда организационной структуры другого профсоюза на территории области (города Минска).

В случае отсутствия по уважительной причине (отпуск, болезнь и т.д.) технического инспектора труда областного (Минского городского) объединения профсоюзов, участие технического инспектора труда в расследовании несчастного случая обеспечивает техническая инспекция труда Совета Федерации профсоюзов Беларуси.

16. В течение рабочего дня после получения сообщения о несчастном случае со смертельным исходом технический инспектор труда сообщает посредством электронной почты, телефонной или факсимильной связи, по почте либо нарочным или иным удобным (доступным) способом о своем участии в расследовании несчастного случая в территориальное структурное подразделение Департамента государственной инспекции труда при проведении специального расследования несчастного случая, а при проведении расследования несчастного случая в соответствии с пунктом 18 Правил, указанного в пункте 6 Порядка, – в организацию, нанимателю, страхователю, где работал потерпевший.

17. После получения сообщения о несчастном случае со смертельным исходом технический инспектор труда выезжает на место происшествия, осматривает его, выясняет у свидетелей и должностных лиц обстоятельства произошедшего, выполняет иные мероприятия, необходимые для расследования несчастного случая. Отстаивает права потерпевшего, разъясняет лицам, представляющим его интересы, установленные действующим законодательством права и льготы.

18. Свое участие в специальном расследовании несчастного случая технический инспектор труда подтверждает подписью в заключении о несчастном случае государственного инспектора труда (далее – заключение) или в акте о несчастном случае на производстве формы Н-1 (далее – акт формы Н-1), или в акте о непроизводственном несчастном случае формы НП (далее – акт формы НП), которые составлены по результатам расследования.

19. При несогласии с обстоятельствами, причинами несчастного случая со смертельным исходом, определением лиц, допустивших нарушения актов законодательства о труде и об охране труда, технических нормативных правовых актов, локальных нормативных правовых актов, содержащих требования охраны труда, изложенные в заключении, акте формы Н-1 или акте формы НП, технический инспектор труда обязан изложить особое мнение и приложить к материалам расследования несчастного случая.

Копию особого мнения технический инспектор труда направляет посредством электронной почты, факсимильной связи, по почте либо нарочным или иным удобным (доступным) способом в техническую инспекцию труда Совета Федерации профсоюза Беларуси.

20. В соответствии с Пунктом 55 Правил государственный инспектор труда направляет в течение одного дня по окончании специального расследования в первичную профсоюзную организацию, где произошел несчастный случай, материалы специального расследования, а копию заключения по несчастному случаю со смертельным исходом – в областные (Минское городское) объединения профсоюзов.

21. Копии заключения и (или) акта формы НП, составленных по результатам расследования несчастных случаев со смертельным исходом, направляются областными (Минским городским) объединениями профсоюзов в течение двух рабочих дней после их получения в техническую инспекцию труда Совета Федерации профсоюзов Беларуси.

22. В соответствии с Пунктом 25 Правил наниматель, страхователь в течение двух рабочих дней по окончании расследования несчастного случая, указанного в пункте 6 Порядка, направляет копии акта формы Н-1 или акта формы НП в первичную профсоюзную организацию, которая

после получения указанных документов направляет их в вышестоящую профсоюзную организацию.

23. Копии акта формы Н-1 или акта формы НП расследования несчастного случая, указанного в пункте 6 Порядка, республиканские (центральные) комитеты (советы) профсоюзов в течение двух рабочих дней после получения направляют в техническую инспекцию труда Совета Федерации профсоюзов Беларуси.

24. Контроль за правильным и своевременным расследованием, оформлением несчастных случаев со смертельным исходом, соблюдением настоящего Порядка осуществляет техническая инспекция труда Совета ФПБ, в пределах соответствующих территорий – технические инспекторы труда областных (Минского городского) объединений профсоюзов, в соответствующих отраслях – технические инспекторы труда республиканских (центральных) комитетов (советов) профсоюзов.

Расследование несчастных случаев с тяжелым исходом и групповых несчастных случаев, происшедших одновременно с двумя и более работниками, независимо от тяжести полученных травм

25. В расследовании несчастных случаев с тяжелым исходом и групповых несчастных случаев, происшедших одновременно с двумя и более работниками, независимо от тяжести полученных травм, принимают участие уполномоченные представители профсоюзов, определяемые республиканскими (центральными) и (или) областными комитетами (советами) профсоюзов, которые информируют об этом территориальное структурное подразделение Департамента государственной инспекции труда, а при расследовании несчастных случаев с тяжелым исходом, указанных в пункте 6 Порядка, – организацию, нанимателя, страхователя и первичную профсоюзную организацию, где работал потерпевший.

26. В ходе расследования несчастных случаев, указанных в пункте 25 Порядка, уполномоченный представитель профсоюза участвует в осмотре места происшествия, опросе потерпевшего, свидетелей и должностных лиц.

Изучает необходимые документы, вносит предложения об обстоятельствах, причинах несчастного случая, лицах, допустивших нарушения законодательства о труде, правил и инструкций по охране труда, мерах по предупреждению травматизма. Отстаивает права потерпевшего, разъясняет ему, лицам, представляющим его интересы, установленные действующим законодательством права.

27. При несогласии с обстоятельствами, причинами несчастных случаев, указанных в пункте 25 Порядка, с определением лиц, допустивших нарушения актов законодательства о труде и об охране труда, технических нормативных правовых актов, локальных нормативных правовых актов, содержащих требования охраны труда, изложенные в заключении, акте формы Н-1 или акте формы НП, уполномоченный представитель профсоюза обязан изложить особое мнение и приложить к материалам расследования (специального расследования) несчастного случая.

28. Контроль за правильным и своевременным расследованием, оформлением несчастных случаев, указанных в пункте 25 Порядка, осуществляют технические инспекторы труда республиканских (центральных) комитетов (советов) профсоюзов и их организационных структур, областных (Минского городского) объединений профсоюзов.

Расследование несчастных случаев, не относящихся к категории несчастных случаях со смертельным, тяжелым исходом, групповых несчастных случаев, происшедших одновременно с двумя и более работниками, независимо от тяжести полученных травм

29. В расследовании несчастных случаев, не относящихся к категории несчастных случаях со смертельным, тяжелым исходом, групповых несчастных случаев, происшедших одновременно с двумя и более работниками, независимо от тяжести полученных травм, принимают участие общественные инспекторы по охране труда, руководители и представители первичных профсоюзных организаций и их организационных структур (далее – уполномоченный представитель первичной профсоюзной организации), определяемые первичными профсоюзными организациями (при необходимости – по согласованию с вышестоящими профсоюзными организациями).

30. Уполномоченный представитель первичной профсоюзной организации в ходе расследования несчастных случаев, указанных в пункте 29 Порядка, производит осмотр места происшествия, опрос потерпевших и свидетелей.

Изучает необходимые документы, вносит предложения об обстоятельствах, причинах несчастного случая, лицах, допустивших нарушения законодательства о труде, правил и инструкций по охране труда, мерах по предупреждению травматизма. Отстаивает права потерпевшего, разъясняет ему, лицам, представляющим его интересы, установленные действующим законодательством права.

31. При несогласии с обстоятельствами, причинами несчастных случаев, указанных в пункте 29 Порядка, с определением лиц, допустивших нарушения актов законодательства о труде и об охране труда, технических нормативных правовых актов, локальных нормативных правовых актов, содержащих требования охраны труда, изложенные в акте формы Н-1 или акте формы НП, уполномоченный представитель профсоюза обязан изложить особое мнение и приложить к материалам расследования несчастного случая.

32. Контроль за правильным и своевременным расследованием, оформлением несчастных случаев, указанных в пункте 29 Порядка, осуществляют технические инспекции труда членских организаций Федерации профсоюзов Беларуси.

Заключительные положения

33. При участии в расследовании несчастного случая технический инспектор труда обязательно проводит проверку или мониторинг соблюдения законодательства об охране труда в организации, обособленном подразделении, имеющем учетный номер налогоплательщика, где произошел несчастный случай, независимо от наличия среди работников членов профессиональных союзов и безотносительно к факту создания там первичной профсоюзной организации.

34. Уполномоченные представители профсоюза обязаны, защищая права потерпевших от несчастных случаев на производстве, руководствоваться принципом презумпции невиновности потерпевшего. При необходимости излагать особое мнение об обстоятельствах и причинах несчастного случая, лицах, допустивших нарушения актов законодательства о труде и об охране труда, технических нормативных правовых актов, содержащих требования охраны труда, локальных нормативных правовых актов, о мерах по предупреждению аналогичных несчастных случаев, вносить другие предложения.

35. В соответствии с пунктом 25 Правил, в котором говорится, что, если грубая неосторожность потерпевшего содействовала возникновению или увеличению вреда, причиненного его здоровью, о чем указывается в заключении (по результатам специального расследования несчастного случая) или акте о несчастном случае на производстве (по результатам расследования несчастного случая без тяжелых последствий), то составляется протокол об определении степени вины потерпевшего от несчастного случая на производстве (далее – протокол) (приложение 6).

36. Протокол подписывает уполномоченный представитель профсоюза, участвовавший в расследовании несчастного случая, а также уполномоченное должностное лицо организации, нанимателя, страхователя.

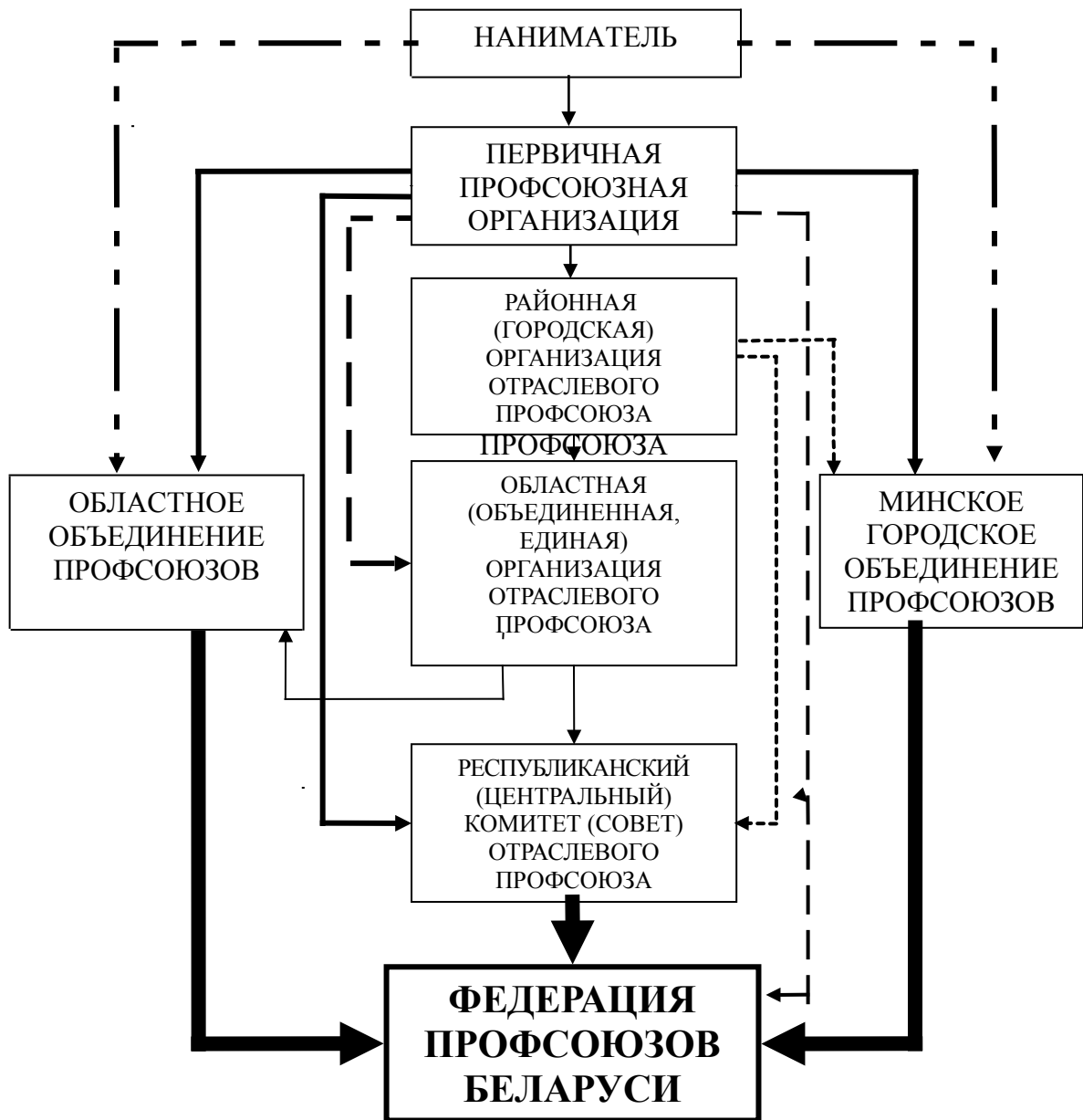
37. На основании протокола в акте о несчастном случае на производстве указывается степень вины потерпевшего от несчастного случая в процентах.

38. Уполномоченный представитель профсоюза, участвующий в расследовании несчастного случая, при установлении вины потерпевшего от несчастного случая в процентах обязан выяснить, является ли неосторожность потерпевшего грубой небрежностью или простой неосмотрительностью, не влияющей на размер возмещения вреда с учетом фактических обстоятельств.

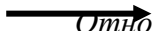



При этом для оценки действий потерпевшего следует учитывать конкретную обстановку, при которой произошел несчастный случай, личность потерпевшего, его физическое и психическое состояние в момент несчастного случая, возраст, образование, профессию, квалификацию, допускал ли он ранее аналогичные нарушения и т.п.

СХЕМА

сообщения о несчастных случаях со смертельным, тяжелым исходом и групповых несчастных случаях, происшедших одновременно с двумя и более работниками, независимо от тяжести полученных травм



Примечания:

1.  Относится ко всем первичным профсоюзным организациям, подчиненным напрямую республиканским (центральным) комитетам (советам) отраслевых профсоюзов.
2. ~~--- Отно~~сится к городским организациям отраслевых профсоюзов г. Минска.
3. ~~— Отно~~сится ко всем первичным профсоюзным организациям, созданным на основе собственности ФПБ.
4.  Относится ко всем первичным профсоюзным организациям области, отраслевые профсоюзы которых не имеют районных (городских) организаций, но имеют областные организации.
5.  Относится к организациям, где отсутствует профсоюз или потерпевший не является членом профсоюза.
6.  Сообщают в ФПБ о групповых (при наличии погибших) и несчастных случаях на производстве со смертельным исходом.

Приложение 2
к Порядку участия профсоюзов
в расследовании несчастных
случаев на производстве

ФОРМА

сообщения о несчастном случае на производстве*

1. Фамилия, имя, отчество, возраст, профессия (должность) потерпевшего (потерпевших), принадлежность к профсоюзу.
2. Наименование организации.
3. Дата, время, место происшествия несчастного случая, выполняемая работа и краткое описание обстоятельств, при которых произошел несчастный случай.
4. Дата, время отправления (передачи) сообщения.

Председатель профсоюзного комитета
первичной профсоюзной организации (подпись) (инициалы, фамилия)

*Сообщения о несчастных случаях со смертельным, тяжелым исходом и групповых несчастных случаях, происшедших одновременно с двумя и более работниками, независимо от тяжести полученных травм.

Приложение 3
к Порядку участия профсоюзов
в расследовании несчастных
случаев на производстве

ФОРМА

сообщения о несчастном случае на производстве*

1. Фамилия, имя, отчество, возраст, профессия (должность) потерпевшего (потерпевших), принадлежность к профсоюзу.
2. Наименование организации, вышестоящей организации.
3. Дата, время, место происшествия несчастного случая, выполняемая работа и краткое описание обстоятельств, при которых произошел несчастный случай.
4. Другие сведения.
5. Фамилия, инициалы технического инспектора труда, который будет участвовать в расследовании несчастного случая.
6. Дата, время отправления (передачи) сообщения.

Председатель республиканского
(центрального) комитета
(совета) профсоюза

(подпись) (инициалы, фамилия)

*Сообщения о несчастных случаях со смертельным исходом и групповых несчастных случаях (при наличии погибших).

Приложение 4
к Порядку участия профсоюзов
в расследовании несчастных
случаев на производстве

ФОРМА

сообщения о несчастном случае на производстве*

1. Фамилия, имя, отчество, возраст, профессия (должность) потерпевшего (потерпевших), принадлежность к профсоюзу.
2. Наименование организации, вышестоящей организации.
3. Дата, время, место происшествия несчастного случая, выполняемая работа и краткое описание обстоятельств, при которых произошел несчастный случай.
4. Другие сведения.
5. Фамилия, инициалы технического инспектора труда, который будет участвовать в расследовании несчастного случая.
6. Дата, время отправления (передачи) сообщения.

Председатель областного
(Минского городского)
объединения профсоюзов

(подпись) (инициалы, фамилия)

*Сообщения о несчастном случае со смертельным исходом, произошедшем в организации, где отсутствует профсоюз или потерпевший не является членом профсоюза.

Приложение 5
к Порядку участия профсоюзов
в расследовании несчастных
случаев на производстве

ФОРМА

сообщения о несчастном случае на производстве*

1. Фамилия, имя, отчество, возраст, профессия (должность) потерпевшего (потерпевших), принадлежность к профсоюзу.
2. Наименование организации, вышестоящей организации.
3. Дата, время, место происшествия несчастного случая, выполняемая работа и краткое описание обстоятельств, при которых произошел несчастный случай.
4. Другие сведения.
5. Фамилия, инициалы технического инспектора труда, который участвовал в расследовании несчастного случая.

Председатель областного
(Минского городского)
объединения профсоюзов

(подпись) (инициалы, фамилия)

*Сообщения о несчастных случаях со смертельным исходом и групповых несчастных случаях (при наличии погибших), произошедших в течение месяца (направляются ежемесячно, до 5 числа месяца, следующего за отчетным).

Приложение 6

к Порядку участия профсоюзов
в расследовании несчастных
случаев на производстве

(наименование организации, нанимателя,

страхователя)

ПРОТОКОЛ
об определении степени вины потерпевшего от несчастного случая
на производстве, профессионального заболевания

№ _____

(дата)

(место составления протокола)

Нами, уполномоченным должностным лицом организации, нанимателя, страхователя,

(должность, фамилия, имя, отчество)

уполномоченным представителем профсоюза (иного представительного органа работников)

(фамилия, имя, отчество)

рассмотрены обстоятельства и причины несчастного случая, профессионального заболевания
(ненужное зачеркнуть), происшедших _____

(дата)

с _____

(фамилия, имя, отчество, профессия (должность), место работы потерпевшего)

Установлено, что действия _____

(указываются действия потерпевшего, которые

содействовали возникновению или увеличению вреда, причиненного его здоровью,

с учетом пунктов 11, 13 акта формы Н-1; 10,12 акта формы Н-1ПС;

17, 18 акта формы ПЗ-1; 4, 5 заключения государственного инспектора

труда (представителя органа государственного специализированного надзора), если

проводилось специальное расследование данного несчастного случая)

признаны грубой неосторожностью _____

(фамилия, инициалы потерпевшего)

При оценке действий потерпевшего учтены _____

(обстоятельства, которые были

учтены при признании грубой неосторожности потерпевшего)

Определена степень вины потерпевшего _____ процентов.

Уполномоченное должностное
лицо организации, нанимателя,
страхователя

(должность)

(подпись)

(инициалы, фамилия)

Уполномоченный представитель
профсоюза (иного представительного
органа работников)

(подпись)

(инициалы, фамилия)

П р и м е ч а н и я:

1. Заполнение пунктов протокола осуществляется путем ответов на поставленные вопросы с учетом подстрочных пояснений.

2. При оценке действий потерпевшего следует учитывать конкретную обстановку, при которой произошел несчастный случай, а также личность самого потерпевшего (его физическое и психическое состояние в момент несчастного случая, возраст, образование, профессию, квалификацию и т.п.).